

Manual de utilização do SSH

[Introdução](#)

[Versões](#)

[Instalação e Configuração do SSH Client para Windows](#)

[Download do Programa](#)

[Instalar o SSH SECURE-SHELL CLIENT](#)

[Configurar o cliente de SSH](#)

[Configuração do Secure File Transfer para Windows](#)

[Configurar o SSH SECURE FILE TRANSFER](#)

[Upload de Ficheiros e Pastas](#)

[Download de Ficheiros e Pastas](#)

[Sair](#)

Introdução

Atendendo ao facto de cada utilizador possuir um único Nome de Utilizador e Palavra-passe para acesso às diversas aplicações e serviços disponibilizados pelos SI, este facto pressupõe medidas adicionais de segurança. Assim, o acesso aos servidores, efectua-se unicamente via SSH (Secure Shell). Esta tecnologia permite efectuar ligações com um confortável nível de segurança.

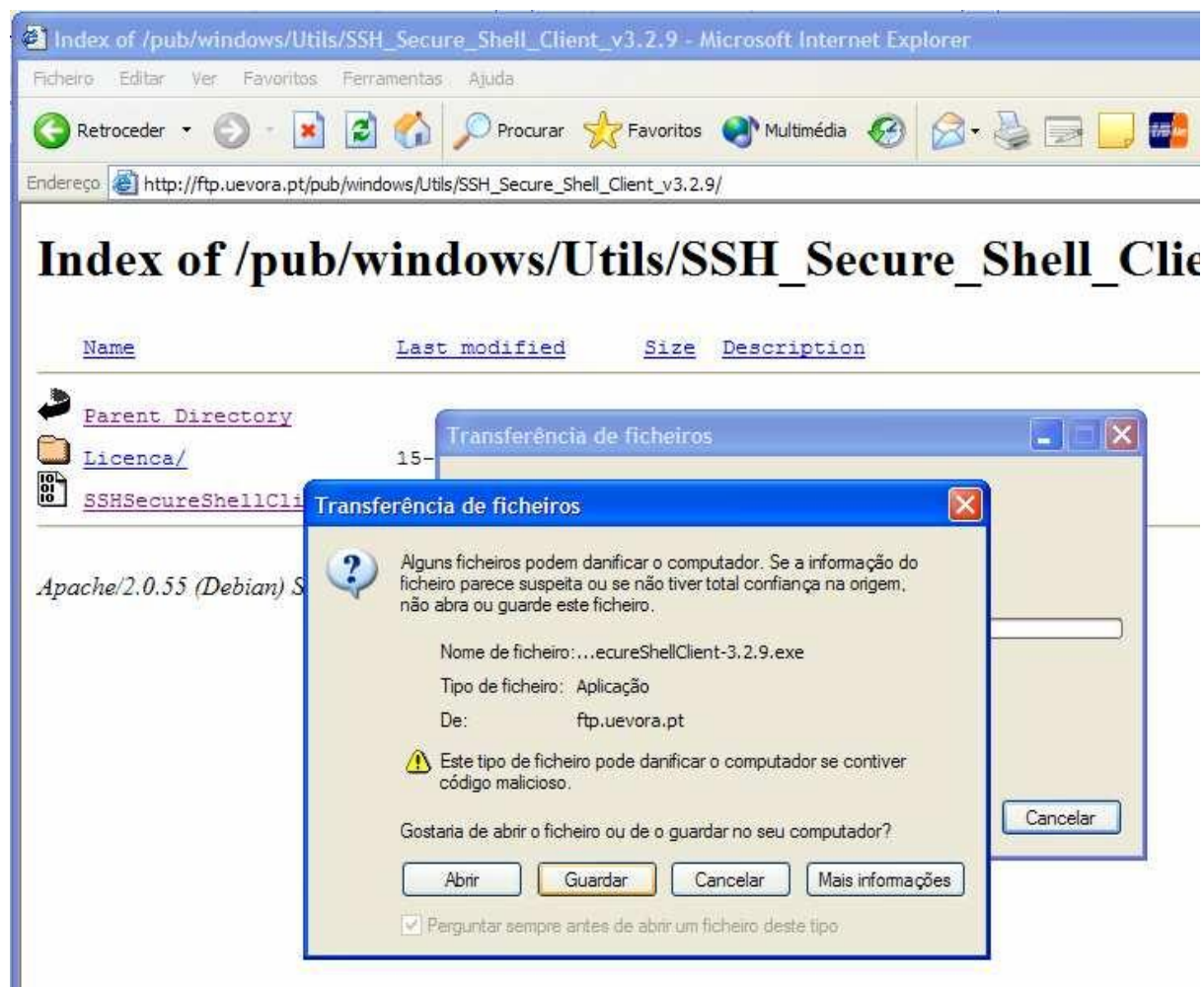
Instalação e Configuração do SSH Client para Windows

Download do Programa

Os Serviços de Informática disponibilizam o SSH Secure-Shell Client no Servidor FTP da Universidade de Évora (<http://ftp.uevora.pt>) no directório **Software para Windows -> Utils -> SSH_Secure_Shell_Client_v3.2.9**. Poderá aceder directamente ao Software através do URL:

http://ftp.uevora.pt/pub/windows/index.php?path=Utils%2FSSH%2FSSH_Secure_Shell_Client_v3.2.9/

O primeiro passo será fazer o Download do ficheiro e escolher uma localização para guardar o mesmo.



Instalar o SSH SECURE-SHELL CLIENT

Depois do download ter terminado, deverá aceder à pasta onde o ficheiro de instalação foi guardado e clicar para abrir o mesmo. O processo de instalação iniciar-se-á imediatamente.

Siga então os seguintes passos:

1. Clique em **Next** na janela de Boas Vindas.
2. Prima em **Yes** para aceitar os termos de instalação (Licence Agreement) e poder prosseguir com a instalação.
3. Clique em **Next** para aceitar a pasta de destino de instalação por defeito, na janela **Choose Destination Folder**.
4. Na janela **Select Program Folder**, clique **Next** para aceitar a configuração por defeito.
5. Clique em **Next** para instalar todos os componente, na janela Select Components.
6. A janela de Setup Status apresentará o progresso da instalação, até que esta chegue aos 100%.
7. Clique em **Finish** na janela Setup Complete.

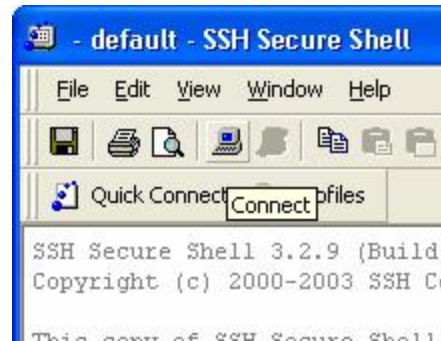
Configurar o cliente de SSH

Poderá aceder ao SSH Secure Shell Client directamente a partir do Ambiente de trabalho, clicando para tal no ícone do programa ou através do Menu **INICAR** do Windows:



Para se poder ligar ao Servidor **mail.uevora.pt** da Universidade de Évora, ou a qualquer outro servidor, deverá começar por configurar o acesso/ligação a esse mesmo servidor. Para isso:

1. Clique em **File -> Quick Connect** ou, mais directamente, no botão **"Connect"** para estabelecer uma ligação, ou ainda no botão **Quick Connect**.



2. A caixa de diálogo **Connect To Remote Host** será apresentada:



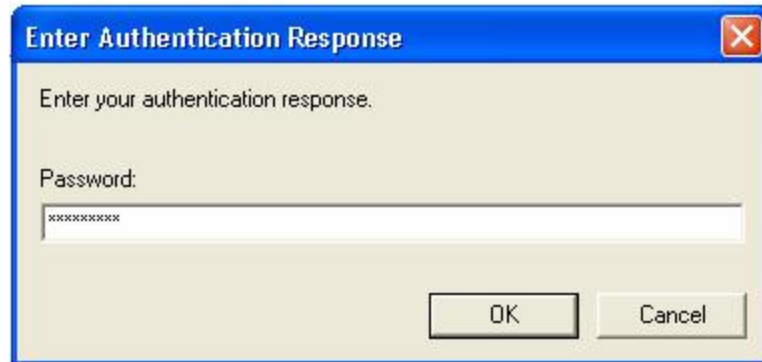
Preencha os dados solicitados, como apresentado na imagem anterior:

- **Host Name:** o nome do computador a que se pretende conectar (no caso da EVUNIX: evunix.uevora.pt);
- **User Name:** introduza o Nome de utilizador de acesso ao servidor a que se pretende ligar (por exemplo, se se pretende ligar a **mail.uevora.pt**, e tem um e-mail do tipo xxx@uevora.pt, o Nome de utilizador é xxx)

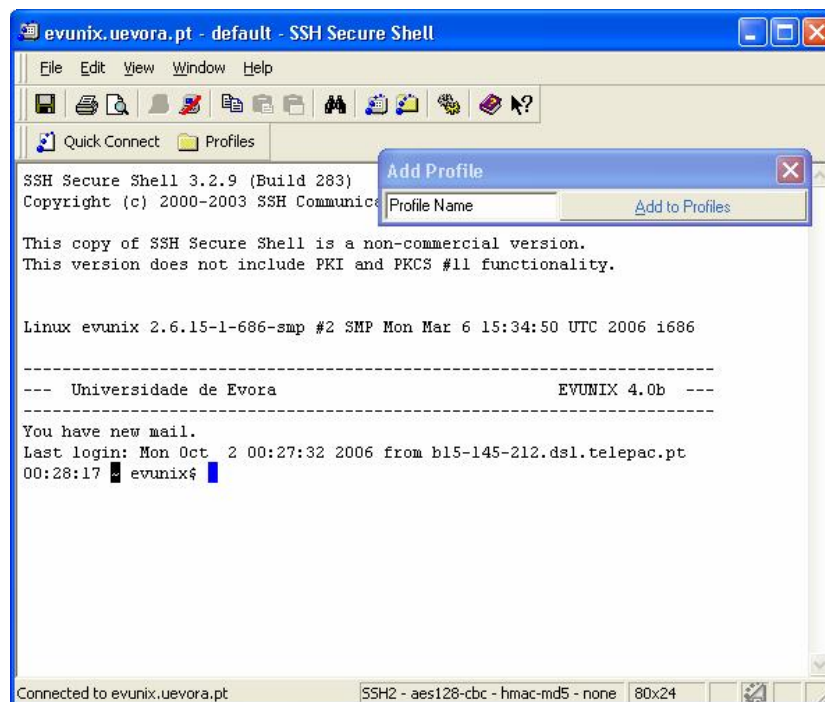
E de seguida clique em **Connect**;

3. Da primeira vez que se ligar a um determinado servidor, receberá uma mensagem de **"Host Identification"** informando de que foi criada uma chave encriptada para acesso à máquina remota. Clique em **Yes** para aceitar a chave e continuar o estabelecimento da ligação.
4. Ser-lhe-à então solicitada a Palavra-passe de acesso ao servidor,

introduza-a e clique em **OK** (se se pretender ligar ao servidor **mail.uevora.pt** a Palavra-passe deverá ser a mesma que utiliza para aceder ao e-mail).



5. Após a conexão com o servidor ser estabelecida, por breves momentos, ser-lhe-á apresentada a caixa de diálogo **Add Profile**. Escreva um nome para o novo perfil nessa caixa de diálogo, e clique em **Add to Profiles** para guardar esse perfil. Ao fazer isso ficará com um perfil criado para acesso ao servidor ao qual se acabou de ligar. Com esta opção, sempre que pretender restabelecer essa ligação, bastará seleccionar o perfil criado através do menu **Profiles**.



6. Depois de estabelecida a ligação, o cliente de SSH apresenta-lhe uma linha de comandos que poderá utilizar normalmente como habitualmente fazia com a Telnet.
7. Para sair, escolha opção **File > Exit** para fazer logout ou prima directamente o botão de **Disconnect**



Configuração do Secure File Transfer para Windows

Configurar o SSH SECURE FILE TRANSFER

Poderá aceder ao programa de transferência de arquivos (**SSH Secure File Transfer**) directamente a partir do Ambiente de trabalho, clicando para tal no ícone do programa ou através do Menu **INICIAR** do Windows:



Existe ainda a possibilidade de, após efectuar a ligação através do SSH Secure Shell Client, escolher na barra de ferramentas, a opção **New File Transfer Window** que abrirá automaticamente uma janela do programa de **SFTP**.

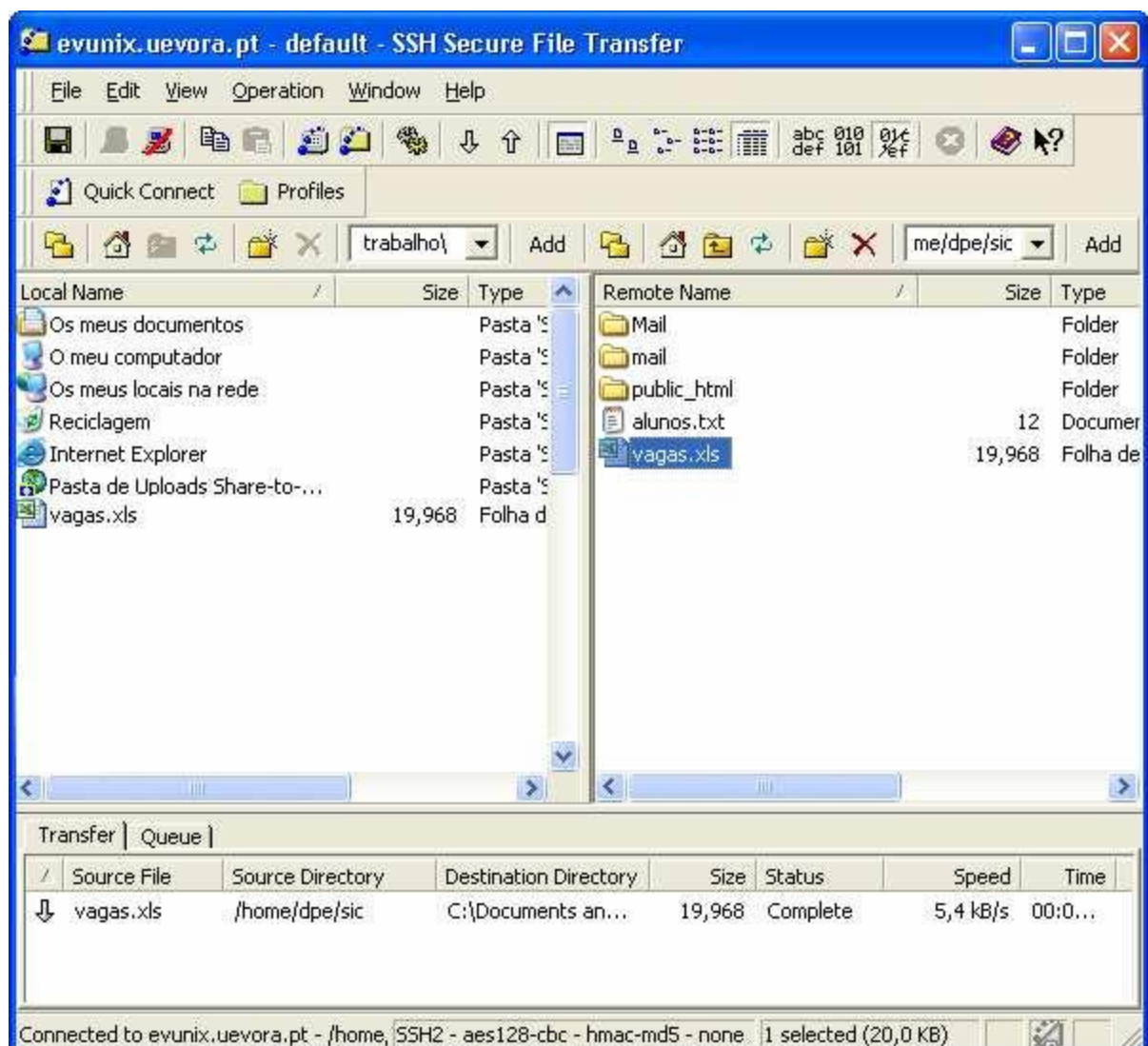
Para efectuar uma ligação ao Servidor **mail.uevora.pt** da Universidade, ou a qualquer outro servidor, deverá para tal configurar o acesso/ligação a esse mesmo servidor.

A configuração de acesso é idêntica à descrita acima para configuração do **SSH Secure Shell Client**, logo, siga os passos descritos anteriormente, relativos à configuração do **Cliente de SSH**, os quais descrevem a ligação remota ao servidor.

Depois de devidamente conectado ao servidor, ser-lhe-à apresentada a janela *File Transfer* (semelhante à da figura ao lado).

Esta consiste em 3 painéis:

- o *painel esquerdo – local view* (que apresenta os ficheiros e pastas do computador local),
- o *painel direito – remote view* (apresenta os arquivos do servidor a que está ligado)
- o *painel em baixo – transfer view* (que mostra os arquivos transferidos entre o computador local e o servidor). Como mostra a imagem abaixo.



Upload de Ficheiros e Pastas

Para transferir ficheiros do seu computador para o servidor, seleccione os ficheiros e/ou pastas que pretende transferir, no painel esquerdo (computador local), utilize o menu **Operation** > **Upload** para proceder à transferência.

Poderá também, para isso, arrastar os ficheiros para o painel direito.

Download de Ficheiros e Pastas

Para transferir ficheiros do servidor para o seu computador, proceda de modo idêntico ao upload, com a única diferença de que os ficheiros a seleccionar são os do painel direito (*remote view*) e deverá utilizar o menu **Operation** > **Download**.

Sair

Para sair, escolha opção **File** > **Exit** para fazer logout ou prima directamente o botão de **Disconnect**.